



توصيف البرنامج

| | |
|---------------|-----------------------------|
| اسم البرنامج: | الشريعة |
| مستوى المؤهل: | بكالوريوس |
| القسم العلمي: | الشريعة |
| الكلية: | الشريعة والدراسات الإسلامية |
| المؤسسة: | جامعة أم القرى |

المحتويات

| | |
|---|----|
| أ. التعريف بالبرنامج ومعلومات عامه عنه: | ٣ |
| ب. رسالة البرنامج وأهدافه ومخرجاته: | ٦ |
| ج. المنهج الدراسي: | ٩ |
| د. القبول والدعم الطلابي: | ٢٠ |
| هـ. هيئة التدريس والموظفون: | ٢٢ |
| و. مصادر التعلم والمرافق والتجهيزات: | ٢٣ |
| ز. إدارة البرنامج ولوائحه: | ٢٥ |
| ح. ضمان جودة البرنامج: | ٢٧ |
| ط. بيانات اعتماد التوصيف : | ٣٤ |

أ. التعريف بالبرنامج ومعلومات عامه عنه:

| | | |
|---|---------------------------|------------------|
| <p>١. المقر الرئيس للبرنامج:</p> <p>يطبق البرنامج في الفرع الرئيس (الطلاب) وذلك في مقر الجامعة الرئيسي في ضاحية العابدية في مكة المكرمة منذ عام ١٤١٥هـ، ويتميز المقر بسعته وحدائته وبعده عن مركز المدينة.</p> | | |
| <p>٢. الفروع التي يقدم فيها البرنامج:</p> <p>ويطبق برنامج الشريعة كذلك في حي الزاهر بمكة المكرمة (طالبات)، ويتمتع بقربه من مركز المدينة وقربه من سكن الأهالي، ويجري حالياً الإعدادات النهائية لنقل المقر لضاحية العابدية خلال الفصلين الأول والثاني لعام ١٤٤٢هـ.</p> | | |
| <p>٣. أسباب إنشاء البرنامج (اقتصادية، اجتماعية، ثقافية، تقنية، الاحتياجات والتطورات الوطنية.... الخ)</p> <p>مع بداية التعليم في المملكة ١٣٦٩هـ؛ كانت الحاجة إلى مؤهلين في الشريعة ماسة جداً، فصدرت توصية لجنة المعارف عام ١٣٦٩هـ، ثم دعت الحاجة بعد ذلك إلى مؤهلات في الشريعة، ففتح فرع الطالبات بعد حين. ويبين تصنيف وظائف الخدمة المدنية ١٤٣٦هـ الحاجة المسة لهذا التخصص.</p> | | |
| <p>٤. إجمالي الساعات المعتمدة:</p> <p>(١٧٩) مراعاة ما جاء من اشتراطات محددة في اللوائح وغيرها من المعمول بها، وما تنص عليه فيما يخص الساعات المعتمدة: فيبلغ إجمالي ساعات التدريس في برنامج الشريعة المعدل ١٧٩ ساعة، مقارنة ب١٧٢ للتوصية ١٩، وذلك لمطالبات من سوق العمل والوزارات المعنية بتوظيف خريجي البرنامج بزيادتها للتوافق مع المعايير لتدريس العلوم الشرعية.</p> | | |
| <p>٥. ساعات التعلم الفعلية:</p> <p>يتخذ القسم الحد الأدنى من ساعات التعلم الفعلية المقدرة ب ٤٨٠٠ ساعة، وفقاً للإطار السعودي للمؤهلات .</p> | | |
| <p>٦. المهن / الوظائف التي يتم تأهيل الطلاب لها :</p> <p>أولاً: الوظائف التخصصية:</p> | | |
| النوع | الفئة | المسمى الوظيفي |
| وظائف الاستشارات الشرعية والقانونية والنظامية | وظائف المستشارين الشرعيين | باحث شرعي مساعد |
| | وظائف المحامين | محامي مساعد |
| | وظائف ممثلي الادعاء | ممثل ادعاء مساعد |
| | وظائف المحققين الشرعيين | محقق شرعي مساعد |
| <p>ثانياً: الوظائف التعليمية:</p> | | |
| النوع | الفئة | المسمى الوظيفي |
| وظائف التدريس. (التعليم العام – الجامعات) | وظائف التدريس | مدرس |
| | وظائف مراقبي الطلاب | مراقب طلبة |

| | | |
|---|---|------------------------|
| وظائف شؤون الطلاب القبول والتسجيل والاختبارات | وظائف باحثي وأخصائي شؤون الطلاب | باحث شؤون طلاب مساعد |
| ثالثاً: الوظائف الإدارية والمالية: | | |
| النوع | الفئة | المسمى الوظيفي |
| وظائف الإدارة المحلية | وظائف باحثي وأخصائي شؤون المناطق | باحث شؤون مناطق |
| الوظائف الإدارية المتنوعة | وظائف باحثي القضايا | باحث قضايا مساعد |
| رابعاً: الوظائف الإدارية المعاونة: | | |
| النوع | الفئة | المسمى الوظيفي |
| وظائف الخدمات الادارية المتنوعة | أمناء سر الدوائر القضائية | أمين سر دائرة |
| خامساً: وظائف العمليات: | | |
| النوع | الفئة | المسمى الوظيفي |
| وظائف شؤون العمل | وظائف أعضاء الهيئات العمالية | عضو هيئة عمالية |
| | وظائف مفتشي العمل | مساعد مفتش عمل |
| | وظائف المحققين العماليين | مساعد محقق عمالي |
| | وظائف باحثي وأخصائي الاستقدام | باحث استقدام مساعد |
| وظائف الحج والعمرة. | وظائف مراقبي الحج والعمرة. | مراقب |
| سادساً: الوظائف الثقافية والاجتماعية: | | |
| النوع | الفئة | المسمى الوظيفي |
| وظائف الإعلام والعلاقات العامة | وظائف مراقبي البرامج | مراقب برامج مساعد |
| | وظائف مراقبي المطبوعات | مراقب مطبوعات |
| وظائف الشؤون الرياضية ورعاية الشباب | وظائف باحثي وأخصائي رعاية وإنماء الشباب | باحث رعاية وإنماء شباب |
| | وظائف مشرفي رعاية وإنماء الشباب. | مشرف رعاية وإنماء شباب |
| وظائف الشؤون الاجتماعية | وظائف مشرفي الاسكان | مشرف إسكان |
| | وظائف مراقبي الاسكان. | مراقب إسكان |
| سابعاً: الوظائف الدينية: | | |
| النوع | الفئة | المسمى الوظيفي |
| وظائف الإدارة الدينية | وظائف المراقبين والمشرفين | مراقب |

| | | |
|------------------|-----------------------------------|---------------------------------------|
| واعظ | وظائف الوعظ | وظائف الافتاء والوعظ والدعوة والإرشاد |
| داعية | وظائف الدعاة | |
| مرشد. | وظائف الإرشاد | |
| عضو هيئة | وظائف أعضاء الهيئات الدينية | وظائف الهيئات الدينية. |
| كاتب ضبط | وظائف كتاب الضبط | الوظائف القضائية المعاونة |
| مدقق توثيق | مدققي التوثيق | |
| كاتب عدل | وظائف كتاب العدل | |
| مأذون عقود أنكحة | وظائف مأذوني عقود الأنكحة | |
| محضر بحوث | وظائف محضري البحوث | |
| كاتب سجل | وظائف كتاب السجل | |
| مأمور تنفيذ | وظائف مأموري وأخصائي التنفيذ (١). | |

ثامناً: الوظائف في القطاع المصرفي الخاص

مستشار وخبير في الهيئات الشرعية في المصارف الإسلامية.



٧. المسارات الرئيسية للبرنامج (إن وجدت)

| المهنة / الوظائف (لكل مسار) | الساعات المعتمدة (لكل مسار) | المسار |
|--------------------------------|--------------------------------|-------------|
| | | ١. لا يوجد. |
| | | ٢. |
| | | ٣. |
| | | ٤. |

٧. نقاط الخروج / المؤهل الممنوح (إن وجدت)

| إجمالي الساعات المعتمدة | نقاط الخروج / المؤهل الممنوح |
|-------------------------|------------------------------|
| | ١. لا يوجد. |
| | ٢. |
| | ٣. |

ب. رسالة البرنامج وأهدافه ومخرجاته:

| |
|---|
| ١. رسالة البرنامج: |
| إعداد متخصصين في الشريعة مزودين بالمعارف والمهارات العلمية والبحثية والكفايات المهنية وفق معايير الجودة ومنهج الوسطية من خلال بيئة علمية محفزة لخدمة مكة والأمة الإسلامية. |
| ٢. أهداف البرنامج: |
| ١- تقديم تعليم جامعي متميز في مجال الشريعة الإسلامية وفق معايير الاعتماد الأكاديمي. ٢- تكوين الملكة الفقهية لدى الطلبة والتي تقوم على الاستنباط والاستدلال والتحليل والبحث العلمي. ٣- ربط المعرفة النظرية بتطبيقاتها العملية، مع العناية بالقضايا المستجدة والنوازل المعاصرة. ٤- المساهمة الفاعلة في سد حاجة المجتمع في مجالات التخصص المتنوعة كالتعليم والإفتاء والقضاء والتوجيه والإرشاد. ٥- تأهيل فئة من أبناء المسلمين من طلبة المنح من الدول الإسلامية. ٦- استقطاب المتميزين من الطلبة من داخل المملكة وخارجها. |
| ٣. علاقة رسالة وأهداف البرنامج مع رسالة وأهداف المؤسسة/الكلية: |
| أولاً: الرسالة: |
| رسالة الجامعة: تقديم تعليم وأبحاث علمية متميزة تخدم المجتمع والحج والعمرة وتسهم في تنمية الاقتصاد المعرفي وفق رؤية ٢٠٣٠. |
| رسالة الكلية: صرح أكاديمي رائد يقدم برامج علمية معتمدة ومنتجات بحثية متميزة في علوم الشريعة والتاريخ بما يخدم المجتمع الإسلامي والعالمي بكوادر أكاديمية مرموقة تطبق معايير الجودة، وتستثمر مستجدات التقنية وتبني الشراكات الفاعلة. |
| رسالة القسم: تقديم برامج أكاديمية تتوافق مع الشريعة الإسلامية والمعايير الوطنية والعلمية لتأهيل خريجين ذوي كفاءة عالية، مزودين بالمعرفة والمهارة والقدرة والأخلاق؛ للمساهمة في البحث العلمي وخدمة المجتمع. |
| رسالة البرنامج: إعداد متخصصين في الشريعة مزودين بالمعارف والمهارات العلمية والكفايات المهنية وفق معايير الجودة ومنهج الوسطية من خلال بيئة علمية محفزة لخدمة مكة والأمة الإسلامية. |
| اتساق رسالة الجامعة والكلية والقسم والبرنامج: |
| ١- اتفقت رسالة الجامعة والكلية والقسم والبرنامج على التميز والريادة في تقديم التعليم والبحث العلمي وخدمة المجتمع. ٢- اتفقت رسالة الجامعة والكلية والقسم والبرنامج على العناية بالميزم الاستراتيجي للجامعة وهو خدمة الحج والعمرة ومكة المكرمة. ٣- اتفقت رسالة الجامعة والكلية والقسم والبرنامج على الجمهور المستهدف وهو المجتمع والحجاج والمعتمرين. |

ثانياً: الأهداف:

أهداف الجامعة:

- ١- تطبيق نموذج المنظمة المتعلمة.
- ٢- استدامة البحث العلمي وتحسين مخرجاته لتتوافق مع احتياجات المجتمع.
- ٣- المشاركة بفعالية في العمل التطوعي وخدمة المجتمع والحجاج والمعتمرين.
- ٤- تحسين البنية التحتية.
- ٥- تطوير أداء القيايين والإداريين والفنيين وتنمية قدراتهم العلمية والإبداعية والفكرية.
- ٦- تأسيس منظومة متكاملة لإدارة الجودة الشاملة.
- ٧- عقد الاتفاقيات والشراكات المحلية والإقليمية والدولية مع المنظمات المختلفة.
- ٨- التسويق للجامعة وبرامجها وأنشطتها لتكون علامة تجارية أكاديمية موثوقة.
- ٩- تنمية الموارد الذاتية للجامعة.

أهداف الكلية:

- ١- تقديم برامج متميزة وعالية الجودة تحفز الطلاب على الابداع واكتشاف المعرفة ومشاركتها للآخرين.
- ٢- استقطاب وتأهيل فريق متميز من أعضاء هيئة التدريس.
- ٣- تنويع مصادر الدخل في الكلية.
- ٤- إبراز مكانة الكلية في المجتمع المحلي والعالمي.
- ٥- بناء شراكة فاعلة مع مؤسسات المجتمع.

أهداف القسم:

- ١- تعزيز فهم الحقائق الشرعية والمفاهيم والقيم للارتقاء بالمعرفة الإسلامية لتطبيق حلول الشريعة على القضايا المعاصرة.
- ٢- الارتقاء بمستوى قدرات ومهارات الطلاب والطالبات في القسم في كافة المراحل التعليمية.
- ٣- تهيئة القسم لتطبيق معايير الجودة والحصول على الاعتماد الأكاديمي محلياً ودولياً.
- ٤- تحديد مجالات البحث العلمي، مواكبة مستجدات ومتغيرات العصر، وفتح آفاق التعاون مع المؤسسات والقطاعات المحلية والإقليمية والدولية.

أهداف البرنامج:

- ١- تقديم تعليم جامعي متميز في مجال الشريعة الإسلامية وفق معايير الاعتماد الأكاديمي.
- ٢- تكوين الملكة الفقهية لدى الطلبة والتي تقوم على الاستنباط والاستدلال والتحليل والبحث العلمي.
- ٣- ربط المعرفة النظرية بتطبيقاتها العملية، مع العناية بالقضايا المستجدة والنوازل المعاصرة.
- ٤- المساهمة الفاعلة في سد حاجة المجتمع في مجالات التخصص المتنوعة كالتعليم والإفتاء والقضاء والتوجيه والإرشاد.
- ٥- تأهيل فئة من أبناء المسلمين من طلبة المنح من الدول الإسلامية.
- ٦- استقطاب المتميزين من الطلبة من داخل المملكة وخارجها.

٤. اتساق أهداف الجامعة والكلية والقسم والبرنامج:

- ١- تتفق أهداف الجامعة والكلية والقسم والبرنامج في تقديم برامج أكاديمية على أيدي كادر تعليمي متميز قابل للتطوير لتحسين تجربة الطالب العلمية والبحثية والمهنية.
- ٢- تتفق أهداف الجامعة والكلية والقسم والبرنامج في تحسين الصورة الذهنية عن الجامعة والكلية والقسم والبرنامج والتسويق لها واستقطاب كادر تدريسي وطلابي متميز.
- ٣- تتفق أهداف الجامعة والكلية والقسم والبرنامج في تحسين البنية التحتية وتنويع مصادر الدخل.
- ٤- تتفق أهداف الجامعة والكلية والقسم والبرنامج في بناء شراكات فاعلة مع الجهات المختلفة لخدمة المجتمع.

٤. خصائص خريجي البرنامج:

- ١- الإلمام بمجموعة شاملة ومتسقة من المعارف في مجال التخصص وفق مستوى الدرجة العلمية .
- ٢- تطبيق مهارات وممارسات إبداعية في مجال التخصص.
- ٣- القدرة على التحليل والتقييم وحل المشكلات .
- ٤- القدرة على توظيف التقنيات الحديثة.
- ٥- امتلاك أساسيات البحث والابتكار والتعليم الذاتي.
- ٦- إظهار الثقة والقدرة على القيادة والتواصل والعمل بروح الفريق الواحد.
- ٧- المواطنة الصالحة والمشاركة في خدمة المجتمع وقضايا الحج والعمرة .
- ٨- الاتسام بالاحترام والمبادرة والالتزام بالأخلاق والقيم الإسلامية الحميدة .

٥. مخرجات تعلم البرنامج*

| المعرفة والفهم | |
|----------------|---|
| ١ع | يُعرّف بشمولية ونقد المصطلحات والمفاهيم والنظريات الأساسية للفقه وأصوله وللعلوم التأسيسية والمساندة للتخصص. |
| ٢ع | يسترجع النصوص والأحكام الفقهية والأصولية وللعلوم التأسيسية والمساندة للتخصص. |
| ٣ع | يذكر المبادئ والقواعد العامة والمدارس الفكرية للفقه وأصوله وللعلوم التأسيسية والمساندة للتخصص. |
| ٤ع | يُلخص أحكام النوازل في أبواب الفقه المختلفة وكذلك التطورات الحالية إجمالاً في التخصص. |
| المهارات | |
| ١م | يُميّز الأحكام والمسائل للفقه وأصوله وللعلوم التأسيسية والمساندة للتخصص. |
| ٢م | يطبق القواعد الفقهية والأصولية على المسائل المدونة والمستجدة. |
| ٣م | يحلل النصوص الشرعية والعلمية وفق منهجية علمية صحيحة. |
| ٤م | ينقد الأقوال والمذاهب الفقهية والأصولية المختلفة. |
| ٥م | يقدم تقريراً علمياً باستخدام المصادر الأصلية والبرامج الحاسوبية. |
| القيم | |
| ١ق | يتحمل المسؤولية المسندة له في تكاليف المقررات. |
| ٢ق | يعمل ضمن فريق بفعالية وفق القواعد المهنية. |

*يتم إضافة جدول منفصل لكل مسار أو نقاط تخرج (إن وجدت)

ج. المنهج الدراسي:

١. مكونات الخطة الدراسية:

| النسبة المئوية | الساعات المعتمدة | عدد المقررات | إجباري / اختياري | مكونات الخطة الدراسية |
|----------------|------------------|--------------|------------------|---------------------------------|
| 11,7% | 21 | 10 | إجباري | متطلبات الجامعة |
| 1,11% | 0 | لا يوجد | اختياري | |
| | 2 | 1 | إجباري | متطلبات الكلية |
| | 0 | لا يوجد | اختياري | |
| 87,15% | 156 | إجباري | إجباري | متطلبات البرنامج |
| 11,7% | 21 | 10 | اختياري | |
| | | | | مشروع التخرج |
| | | | | التدريب الميداني / سنة الامتياز |
| | | | | أخرى |
| | | | | الإجمالي |

*يتم إضافة جدول منفصل لكل مسار (إن وجد)

٢. مقررات البرنامج:

| نوع المتطلب (جامعة / كلية / برنامج) | الساعات المعتمدة | المتطلبات السابقة | إجباري أو اختياري | اسم المقرر | رمز المقرر | المستوى |
|-------------------------------------|------------------|----------------------------------|-------------------|-------------------------|------------|-----------|
| برنامج | 2 | | إجباري | المقدمات الأصولية | 1011101-2 | المستوى 1 |
| برنامج | 2 | | إجباري | المدخل لدراسة الفقه | 1011201-2 | |
| برنامج | 4 | | إجباري | فقه الطهارة | 1011202-4 | |
| برنامج | 4 | | إجباري | فقه الصلاة | 1011203-4 | |
| برنامج | 2 | | إجباري | اللغة العربية النحو (1) | 501601-2 | |
| جامعي | 2 | | إجباري | الثقافة الإسلامية (1) | 601101-2 | |
| برنامج | 2 | | إجباري | علوم القرآن الكريم | 602111-2 | |
| برنامج | 2 | | إجباري | علوم حديث | 602131-2 | |
| جامعي | 2 | | إجباري | القرآن الكريم (1) | 605101-2 | |
| برنامج | 2 | | إجباري | الحكم الشرعي والتكليف | 1011102-2 | المستوى 2 |
| برنامج | 2 | 1011201-2 المدخل لدراسة للفقه | إجباري | فقه الزكاة | 1011204-2 | |
| برنامج | 4 | 1011201-2 | إجباري | فقه الصيام والمناسك | 1011205-4 | |

| نوع المتطلب (جامعة / كلية / برنامج) | الساعات المعتمدة | المتطلبات السابقة | إجباري أو اختياري | اسم المقرر | رمز المقرر | المستوى |
|--|---------------------|--|----------------------|------------------------------|------------|--------------|
| | | المدخل لدراسة للفقه | | | | |
| كلية | 2 | | إجباري | مبادئ الاقتصاد الإسلامي | 105361-2 | |
| برنامج | 2 | 501601-2 اللغة العربية نحو (1) | إجباري | اللغة العربية النحو (2) | 501602-2 | |
| برنامج | 2 | | إجباري | المدخل لدراسة الأنظمة | 5502101-2 | |
| جامعي | 2 | 601101-2 الثقافة الإسلامية (1) | إجباري | الثقافة الإسلامية (2) | 601201-2 | |
| برنامج | 2 | | إجباري | عقيدة | 603212-2 | |
| جامعي | 2 | 605101-2 القرآن الكريم (1) | إجباري | القرآن الكريم (2) | 605201-2 | |
| جامعي | 2 | | إجباري | اللغة الإنجليزية | 701101-2 | |
| برنامج | 4 | 1011102-2 الحكم الشرعي والتكليف | إجباري | أدلة الأحكام الشرعية (1) | 1012103-4 | |
| برنامج | 2 | | إجباري | فقه الجهاد والعلاقات الدولية | 1012206-2 | |
| كلية | 4 | 105361-2 مبادئ الاقتصاد الإسلامي | إجباري | فقه المعاملات (1) | 1012207-4 | المستوى 3 |
| برنامج | 4 | | إجباري | فقه أحاديث الأحكام (1) | 1012701-4 | |
| جامعي | 2 | | إجباري | السيرة النبوية | 132101-2 | |
| برنامج | 2 | 501602-2 اللغة العربية (2) | إجباري | اللغة العربية (نحو3) | 501213-2 | |
| برنامج | 2 | 603212-2 عقيدة | إجباري | العقيدة | 603217-2 | |
| جامعي | 2 | 605201-2 القرآن الكريم (2) | إجباري | القرآن الكريم (3) | 605301-2 | |
| برنامج | 2 | 1012103-4 أدلة الأحكام الشرعية(1) | إجباري | أدلة الأحكام الشرعية (2) | 1012104-2 | |
| برنامج | 4 | 1012207-4 فقه المعاملات (1) | إجباري | فقه المعاملات (2) | 1012208-4 | |
| برنامج | 2 | 1012206-2 فقه الجهاد والعلاقات الدولية | إجباري | فقه الأسرة (1) | 1012209-2 | |
| برنامج | 3 | 1012206-2 فقه الجهاد والعلاقات الدولية | إجباري | الفرائض (1) | 1012301-3 | |
| برنامج | 4 | 602111-2 علوم القرآن الكريم | إجباري | فقه آيات الأحكام (1) | 1012601-4 | |
| كلية | 2 | 102101-2 السيرة النبوية | إجباري | تاريخ عصر الخلفاء الراشدين | 132113-2 | |

| نوع المتطلب (جامعة / كلية / برنامج) | الساعات المعتمدة | المتطلبات السابقة | إجباري أو اختياري | اسم المقرر | رمز المقرر | المستوى |
|--|---------------------|--|----------------------|--------------------------------|------------|--------------|
| برنامج | 2 | 501213-2 اللغة العربية (نحو3) | إجباري | اللغة العربية (نحو4) | 501314-2 | |
| برنامج | 2 | 603217-2 العقيدة | إجباري | عقيدة | 603318-2 | |
| جامعي | 2 | 605301-2 القرآن الكريم (3) | إجباري | القرآن الكريم (4) | 605401-2 | |
| برنامج | 4 | 1012103-4 أدلة الأحكام الشرعية (1) | إجباري | دلالات الألفاظ (1) | 1013105-4 | المستوى 5 |
| برنامج | 4 | 1012209-2 فقه الأسرة (2) | إجباري | فقه الأسرة (2) | 1013210-4 | |
| برنامج | 2 | 1012301-3 الفرائض (1) | إجباري | الفرائض (2) | 1012302-2 | |
| برنامج | 2 | | إجباري | القواعد الفقهية (1) | 1013401-2 | |
| برنامج | 2 | | إجباري | الفقه المقارن | 1013501-2 | |
| برنامج | 4 | | إجباري | فقه آيات الأحكام (2) | 1013602-4 | |
| جامعي | 2 | | إجباري | الثقافة الإسلامية (3) | 601301-2 | |
| برنامج | 2 | | إجباري | القرآن الكريم | 605202-2 | |
| برنامج | 2 | 1013105-4 دلالات الألفاظ (1) | إجباري | دلالات الألفاظ (2) | 1013106-2 | |
| برنامج | 4 | 1012104-2 أدلة الأحكام الشرعية (2) | إجباري | القياس | 1013107-4 | |
| برنامج | 4 | | إجباري | فقه الجنائيات والحدود والتعزير | 1013211-4 | |
| برنامج | 2 | 1013401-2 القواعد الفقهية (1) | إجباري | القواعد الفقهية (2) | 1013402-2 | |
| برنامج | 2 | 1012701-4 فقه أحاديث الأحكام (1) | إجباري | فقه أحاديث الأحكام (2) | 1013702-2 | |
| برنامج | 3 | | إجباري | مقدمة في علوم الحاسب الآلي | 1401101-3 | |
| برنامج | 3 | 5014604-2 اللغة العربية (نحو4) | إجباري | اللغة العربية (نحو5) | 501315-3 | |
| برنامج | 2 | | إجباري | القرآن الكريم | 605302-2 | |
| برنامج | 1 | | إجباري | فقه الأطعمة والأيمان والنذور | 1014212-1 | المستوى 7 |
| برنامج | 3 | 1013211-4 فقه الجنائيات والحدود والتعزير | إجباري | فقه القضاء وطرق الإثبات | 1024213-3 | |
| برنامج | 2 | 1013702-2 فقه أحاديث الأحكام (2) | إجباري | فقه أحاديث الأحكام (3) | 1014703-2 | |

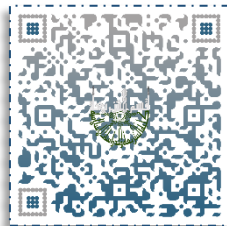
| نوع المتطلب (جامعة / كلية / برنامج) | الساعات المعتمدة | المتطلبات السابقة | إجباري أو اختياري | اسم المقرر | رمز المقرر | المستوى |
|--|---------------------|-------------------------------------|----------------------|----------------------------|------------|--------------|
| برنامج | 2 | 1013107-4 القياس | إجباري | مقاصد الشريعة | 1014801-2 | |
| برنامج | 3 | | إجباري | البحث العلمي | 1014901-3 | |
| برنامج | 2 | | إجباري | التحرير العربي | 5016606-2 | |
| جامعي | 2 | 601301-2 الثقافة الإسلامية (3) | إجباري | الثقافة الإسلامية (4) | 601401-2 | |
| برنامج | 3 | 602131-2 علوم الحديث | إجباري | التخريج ودراسة الأسانيد | 602436-3 | |
| برنامج | 2 | | إجباري | فرق | 603181-2 | |
| برنامج | 2 | | إجباري | القرآن الكريم | 605402-2 | |
| برنامج | 2 | 1013107-4 القياس | إجباري | الاجتهاد والتعارض والترجيح | 1014809-2 | المستوى 8 |
| برنامج | 2 | 1013107-4 القياس | إجباري | تخريج الفروع على الأصول | 1014109-2 | |
| برنامج | 2 | 1013501-2 الفقه المقارن | إجباري | فقه النوازل والمستجدات | 1014502-2 | |
| برنامج | 4 | 1013602-4 فقه آيات الأحكام (2) | إجباري | فقه آيات الأحكام (3) | 1014603-4 | |
| برنامج | 2 | 1014703-2 فقه أحاديث الأحكام (3) | إجباري | فقه أحاديث الأحكام (4) | 1014704-2 | |
| برنامج | 2 | | إجباري | الخلاف والمناظر | 1014802-2 | |
| برنامج | 2 | 1014801-2 مقاصد الشريعة | إجباري | السياسة الشرعية | 1014803-2 | |
| برنامج | 2 | | إجباري | المرافعات الشرعية | 5502162-2 | |
| برنامج | 2 | | إجباري | مذاهب فكرية معاصرة | 601406-2 | |
| برنامج | 2 | | إجباري | الأديان | 603182-2 | |

* ادرج المزيد من المستويات حسب الحاجة
** أضيف جدول لمقررات كل مسار (إن وجد)

٣. توصيف مقررات البرنامج:

ضع الرابط الإلكتروني للتوصيف التفصيلي لجميع مقررات البرنامج وفق نموذج المركز الوطني للتقويم والاعتماد الأكاديمي.

<https://drive.google.com/drive/folders/1YRNJCmDQGlpu1GEAYDTzsMixqjFWb7u?usp=sharing>



| | | | | | | | | | | | | | | | |
|---|---|---|---|---|---|---|---|--|---|---|---|-----|------|--------------------------------|---|
| ر | ر | | ر | ر | ر | ر | | | ر | | ٤ | ١٠١ | ٣٦٠٢ | فقه آيات الأحكام (٢) | ٦ |
| | ر | | | | | | | | ر | | ٢ | ٦٠١ | ٣٠١ | الثقافة الإسلامية (٣) | |
| ر | ر | | | | | | | | س | | ٢ | ٦٠٥ | ٢٠٢ | القرآن الكريم | |
| ر | ر | | ر | ر | ر | ر | | | ر | ر | ٢ | ١٠١ | ٣١٠٦ | دلالات الألفاظ (٢) | |
| ر | ر | | ر | ر | ر | ر | | | ر | ر | ٤ | ١٠١ | ٣١٠٧ | القياس | |
| ر | | ر | | ر | | ر | ر | | ر | ر | ٤ | ١٠١ | ٣٢١١ | فقه الجنائيات والحدود والتعزير | |
| ر | | ر | | ر | ر | ر | | | ر | ر | ٢ | ١٠١ | ٣٤٠٢ | القواعد الفقهية (٢) | |
| ر | | ر | ر | ر | ر | ر | | | ر | | ٢ | ١٠١ | ٣٧٠٢ | فقه أحاديث الأحكام (٢) | |
| | | س | | | | | | | | س | ٣ | ١٤٠ | ١١٠١ | مقدمة في علوم الحاسب الآلي | |
| | | | | | | ر | | | ر | ر | ٣ | ٥٠١ | ٣١٥ | اللغة العربية (نحو٥) | |
| ر | ت | | | | | | | | ت | | ٢ | ٦٠٥ | ٣٠٢ | القرآن الكريم | ٧ |
| ت | | ت | | ت | ر | ت | ت | | ت | ت | ١ | ١٠١ | ٤٢١٢ | فقه الأطعمة والأيمان | |
| ت | | ت | | ت | ر | ت | ت | | ت | ت | ٣ | ١٠٢ | ٤٢١٣ | فقه القضاء والإثبات | |
| ت | | ت | ت | ت | ر | ت | | | ر | | ٢ | ١٠١ | ٤٧٠٣ | فقه أحاديث الأحكام (٣) | |
| ت | ت | | | ت | ت | ت | ت | | ت | ت | ٢ | ١٠١ | ٤٨٠١ | مقاصد الشريعة | |
| ت | ت | ت | | ت | ت | ت | | | ت | ت | ٣ | ١٠١ | ٤٩٠١ | البحث العلمي | |
| | | | | | | | | | س | | ٢ | ٥٠١ | ٦٦٠٦ | التحرير العربي | |
| | ر | | | | | | | | ر | | ٢ | ٦٠١ | ٤٠١ | الثقافة الإسلامية (٤) | |
| ت | ت | | | | | | | | س | | ٣ | ٦٠٢ | ٤٣٦ | التخريج ودراسة الأسانيد | |
| | | | | | | ر | | | ر | | ٢ | ٦٠٣ | ١٨١ | فرق | |
| ت | ت | | | | | | | | | | ٢ | ٦٠٥ | ٤٠٢ | القرآن الكريم | ٨ |
| ت | ت | | ت | ت | ت | ت | | | ت | ت | ٢ | ١٠١ | ٤١٠٨ | الاجتهاد والتعارض والترجيح | |
| ت | | | | ت | ت | ت | | | ت | ت | ٢ | ١٠١ | ٤١٠٩ | تخريج الفروع على الأصول | |
| ت | ت | ت | ت | ت | ت | ت | ت | | ت | | ٢ | ١٠١ | ٤٥٠٢ | فقه النوازل والمستجدات | |
| ت | ت | | ت | ت | ت | ت | | | ت | | ٤ | ١٠١ | ٤٦٠٣ | فقه آيات الأحكام (٣) | |
| ت | | ت | ت | ت | ت | ت | | | ت | | ٢ | ١٠١ | ٤٧٠٤ | فقه أحاديث الأحكام (٤) | |

| | | | | | | | | | | | | | | | |
|---|---|--|---|---|---|---|---|---|---|---|---|-----|------|--------------------|--|
| ن | ن | | ن | ن | | ن | | ن | ن | ن | ٢ | ١٠١ | ٤٨٠٢ | الخلاف والمناظرة | |
| ن | ن | | | | ن | ن | ن | ن | ن | ن | ٢ | ١٠١ | ٤٨٠٣ | السياسة الشرعية | |
| ن | ن | | | | | ن | ن | س | س | | ٢ | ٥٥٠ | ٢١٦٢ | المرافعات الشرعية | |
| ن | ن | | | | | ر | | ن | | | ٢ | ٦٠١ | ١٤٠٦ | مذاهب فكرية معاصرة | |
| ن | ن | | | | | ر | | ن | | | ٢ | ٦٠٣ | ٣١٨٢ | الأديان | |

٥. استراتيجيات التعليم والتعلم المستخدمة لتحقيق مخرجات التعلم للبرنامج.

صف سياسات واستراتيجيات التعليم والتعلم والخبرات والمواقف التعليمية المختلفة متضمنة الأنشطة الصفية واللاصفية المناسبة لتحقيق مخرجات التعلم المستهدفة في كل مجال من مجالاتها.

١. المحاضرات الصفية
٢. الخرائط المعرفية
٣. طرح الأسئلة
٤. التفكير الناقد
٥. التعليم النشط
٦. التعليم الذاتي
٧. حل المشكلات
٨. المشروعات
٩. الاتصال بمصادر التعلم
١٠. التعليم التعاوني

٦. طرق تقييم مخرجات التعلم للبرنامج

صف سياسات وأساليب وطرق التقييم المستخدمة (مباشرة، غير مباشرة) للتحقق من اكتساب الطلاب لمخرجات التعلم المستهدفة في كل مجال من مجالاتها.

| نوع التقييم | أسلوب التقييم | مخرجات البرنامج |
|-------------|---|-----------------|
| مباشر | <ul style="list-style-type: none">● الاختبار (شفوي – تحريري)● الواجبات● استبانة التقييم | مخرجات المعارف |
| مباشر | <ul style="list-style-type: none">● الاختبار (الشفوي والتحريري)● أواق العمل● الواجبات● ملف الإنجاز● بطاقة ملاحظة● البحوث والتقارير● استبانة التقييم | مخرجات المهارات |
| مباشر | <ul style="list-style-type: none">● الواجبات● بطاقة الملاحظة● ملف الإنجاز● تقويم الأقران | مخرجات القيم |

ويتم التحقق من مخرجات التعلم للبرنامج عن طريق قياس المخرجات بناء على خطة القياس

https://drive.google.com/drive/folders/1CE1hJ2WuHCP7rXGHi_GIB814I8FaNuX?usp=sharing



د. القبول والدعم الطلابي:

١. متطلبات القبول بالبرنامج

١. الحصول على الشهادة الثانوية العامة أو ما يعادلها من داخل المملكة أو خارجها.
٢. أن لا يكون قد مضى على تخرجه من الثانوية العامة أو ما يعادلها مدة تزيد عن خمس سنوات
٣. اجتياز اختبارات القبول المطلوبة (القدرات العامة + التحصيلي)، والذي ينظمها المركز الوطني للقياس والتقويم (مدة صلاحية درجة اختبار القدرات العامة واختبار التحصيل الدراسي خمس سنوات من تاريخ الاختبار)
٤. النسبة الموزونة للقبول في برنامج الشريعة

| النسبة الموزونة | الثانوية العامة | القدرات | التحصيلي | المجموع |
|-----------------|-----------------|---------|----------|---------|
| الطلاب | 60% | 40% | | 100% |
| الطالبات | 60% | 20% | 20% | 100% |

٥. اجتياز الاختبار الخاص والمقابلة الشخصية: <https://uqu.edu.sa/App/News/55736>

٦. أن يكون الطالب / الطالبة لائقاً طبياً.

٧. أن لا يكون الطالب / الطالبة قد فصل من الجامعة أو من أي جامعة أخرى فصلاً أكاديمياً أو تأديبياً.

دليل القبول بجامعة أم القرى:

<https://cutt.us/9EwcV>



٢. برامج التوجيه والتهيئة للطلاب الجدد

١. إقامة ملتقى سنوي لتوجيه وتهيئة للطلاب المستجدين على مستوى الجامعة وتشارك فيه الكلية ممثلة للأقسام.
٢. إقامة برنامج تهيئة للطلبة المستجدين بالقسم يشمل (تعريفى بالقسم - الخطة الدراسية - نظام الدراسة بالجامعة - الحقوق والواجبات - وغيرها)
٣. دليل الإرشاد الأكاديمي للطلاب.



https://drive.google.com/file/d/12dI_3gmrHNjPwsS1Qh13k3ch-S0sVqAa/view?usp=sharing

٣. خدمات الإرشاد

(الأكاديمي، المهني، النفسي، الاجتماعي)

١. يوجد مكتب للإرشاد الأكاديمي.
٢. توزيع الطلبة على مرشدين أكاديميين .
٣. تشكيل لجنة للطلاب المتعثرين.
٤. تشكيل لجنة للطلاب الموهوبين.
٥. إعداد ملف لكل عضو هيئة تدريس لمتابعة طلبته.
٦. تخصيص ساعات مكتبية وساعات للإرشاد الأكاديمي لكل عضو هيئة تدريس .
٧. جداول معلنة للساعات المكتبية في المقر وفي وسائل التواصل الاجتماعي .
٨. استطلاع الطلاب حول الإرشاد الأكاديمي .
٩. ملف وتقرير الإرشاد السنوي .
١٠. طباعة دليل القسم وخطته الارشادية ولوائح الجامعة وتوزيعها على الطلاب .
١١. إقامة لقاءات للتعريف بالإرشاد الأكاديمي وأهمية للطلبة.
١٢. تعيين مرشدة تربوية للبرنامج بالتنسيق مع الجهات ذات العلاقة.
١٣. إقامة فعاليات يوم المهنة .
١٤. إقامة لقاءات اجتماعية لطلاب المنح .
١٥. إقامة دورات (إرشادية - نفسية - أكاديمية) .
١٦. التواصل مع الجهات ذات العلاقة .

٤. الدعم الخاص

(بطيئو التعلم، الأشخاص ذوي الإعاقة، الموهوبون)

١. إقامة دروس تقوية.

- ٢ . يسمح لهم بمرافق لحضور المحاضرات.
- ٣ . تكبير ورق الأسئلة في الضعف البصري.
- ٤ . كتابة أسئلة الاختبار بطريقة برايل.
- ٥ . إعداد أماكن مناسبة للطلبة ذوي الاحتياجات الخاصة في قاعات الدراسة والمكتبة ودورات المياه ومواقف السيارات.
- ٦ . تقديم خدمات وتسهيلات من مركز الدعم الطلابي.
- ٧ . تخصيص وقت خاص للاستماع لحاجاتهم.
- ٨ . توفير مساعدين للطلبة ذوي الاحتياجات الخاصة أثناء الاختبارات.
- ٩ . توفير قاعات اختبار خاصة بذوي الاحتياجات الخاصة.
- ١٠ . تشكيل لجنة للطلبة الموهوبين والمتعثرين وطلبة المنح.
- ١١ . إقامة فعاليات ومسابقات.
- ١٢ . تكريم الموهوبين والإشادة بهم

هـ. هيئة التدريس والموظفون:

١. الاحتياجات من هيئة التدريس والإداريين والفنيين.

| المرتبة العلمية | التخصص | | المتطلبات والمهارات الخاصة | العدد المطلوب* | |
|-------------------------|--------|--------|----------------------------|----------------|------|
| | العام | الدقيق | | ذكور | إناث |
| أستاذ | شريعة | أصول | | ١٠ | ٠ |
| | | فقه | | ٨ | ٨ |
| أستاذ مشارك | شريعة | أصول | | ١٠ | ٠ |
| | | فقه | | ١٠ | ٩ |
| أستاذ مساعد | شريعة | أصول | | ٦ | ٦ |
| | | فقه | | ١٣ | ١٠ |
| محاضر | شريعة | أصول | | ٠ | ٣ |
| | | فقه | | ٥ | ٣ |
| معيد | شريعة | أصول | | ٢ | ٤ |
| | | فقه | | ١٠ | ٧ |
| الفنيون ومساعدو المعامل | | | | ٠ | ٠ |

| | | | | | |
|---|---|---|--|----------|----------------|
| ٨ | ٣ | ٥ | | سكرتارية | الطاقم الإداري |
| | | | | | أخرى (حدد) |

٢. التطوير المهني

| | |
|---|--|
| <p>١,٢ إعداد هيئة التدريس حديثي التعيين وضوح باختصار الإجراءات المتبعة لتأهيل هيئة التدريس الجدد حديثي التعيين (بما في ذلك بدوام جزئي أو زائر)</p> | |
| <ul style="list-style-type: none"> • عقد الدورات التدريبية المتخصصة وورش العمل لأعضاء هيئة التدريس الجدد. • إطلاع الأعضاء الجدد على رؤية البرنامج ورسالته وأهدافه ومقرراته. • تبادل الخبرات بين أعضاء هيئة التدريس القدامى والجدد. • تزويد أعضاء هيئة التدريس الجدد بتوصيفات المقررات خاصة التي يدرسونها. | |
| <p>٢,٢ التطوير المهني لهيئة التدريس وضوح باختصار خطة وإجراءات التطوير المهني والأكاديمي لهيئة التدريس (مثل: مجال استراتيجيات التعلم والتعليم، تقييم الطلاب، الجوانب المهنية الخ)</p> | |
| <ul style="list-style-type: none"> • عقد الدورات التدريبية المتخصصة وورش العمل في استراتيجيات التعليم لأعضاء هيئة التدريس. • تبادل الخبرات بين أعضاء هيئة التدريس من خلال مجالس القسم واللجان التخصصية. • إقامة الندوات العلمية التي تشمل أعضاء هيئة التدريس وطلبة الدراسات العليا. • توفير المصادر والمراجع في مكتبة الكلية والجامعة. • التحفيز على المشاركة في المؤتمرات والندوات واللقاءات العلمية. • الاشتراك في قواعد المعلومات عن طريق الشبكة العنكبوتية. • التواصل العلمي مع الجمعيات العلمية الفقهية والأصولية. • توزيع طلبة الدراسات العليا على جميع أعضاء هيئة التدريس للإشراف على رسائلهم العلمية. • إشراك جميع أعضاء هيئة التدريس بمناقشة الرسائل العلمية. • إحالة خطط طلبة الدراسات العليا إلى أعضاء القسم لتحكيمها وإبداء ملحوظاتهم العلمية عليها. • الاحتفاء المستمر في المجالس ومجموعات التواصل الاجتماعي بكل إنجاز جديد لعضو هيئة التدريس. • تكريم أعضاء التدريس الذين يحصلون الترقيات العلمية تحفيزا لهم ولبقية الأعضاء. • زيارات الأقران من أعضاء الهيئة التدريسية. | |

و. مصادر التعلم والمرافق والتجهيزات:

١. مصادر التعلم

آلية توفير وضمان جودة مصادر التعلم (الكتب، المراجع، مصادر التعلم الإلكترونية، مواقع الإنترنت الخ)

١. تأمين المصادر والمراجع والدوريات المتعلقة بالبرنامج بمكتبة الكلية والمكتبة المركزية بالجامعة (مكتبة الملك عبدالله) وتحديثها بشكل دوري .
٢. اشتراك الجامعة في العديد من قواعد المعلومات التي تخدم التخصص.
٣. قاعدة بيانات تحوي جميع الكتب في مكتبة الكلية وربطها بالمكتبة المركزية بالجامعة (مكتبة الملك عبدالله)
٤. توافر أجهزة الحاسب الآلي بمكتبة الكلية والمكتبة المركزية وربطها بالشبكة العنكبوتية .
٥. الاتصال بدور النشر وحضور معارض الكتب لتأمين المراجع التي يحتاجها البرنامج عن طريق المكتبة المركزية بالجامعة (مكتبة الملك عبدالله) بفرعها .
٦. توفير تقنية الاتصال اللاسلكي بالقاعات الدراسية ومبنى الكلية.

٢. المرافق والتجهيزات

(المكتبات، المعامل، القاعات الدراسية الخ)

١. زيادة في عدد القاعات المسندة للبرنامج.
٢. صيانة مستمرة لطفايات الحريق وتكرار تدريب الطلبة على استخدامها.
٣. لوحات تعليمات عن الاخلاء ووضعتها في أماكن واضحة للطلبة.

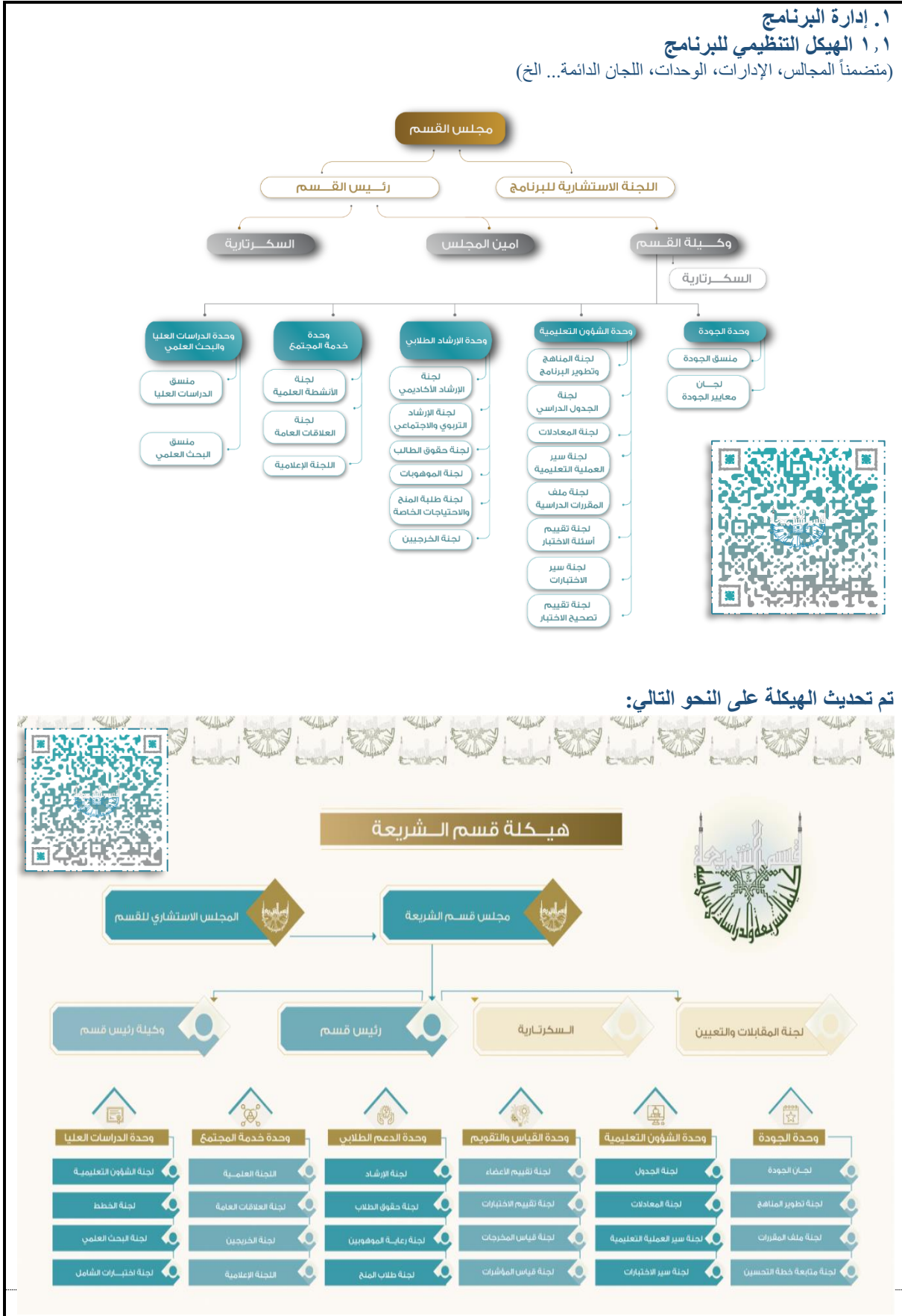
٣. الإجراءات المتبعة لضمان توافر بيئة صحية وآمنة (طبقاً لطبيعة البرنامج)

- ١- تشكيل لجنة المرافق والتجهيزات.
- ٢- عمل جولات دورية لمتابعة جاهزية المرافق والتجهيزات.
- ٣- مخاطبة الجهات ذات العلاقة فيما يتعلق بأعمال الصيانة الإلكترونية.
- ٤- التأكد من جاهزية القاعات الدراسية.
- ٥- التأكد من سلامة المرافق والتجهيزات ومطابقتها لاشتراطات الأمن والسلامة.
- ٦- توفير لوحات إرشادية للقاعات والمباني والخدمات.
- ٧- توفير مكان للكتب المحجوزة للبرنامج.
- ٨- تحديد مواعيد العمل بمكتبة الكلية.

* نموذج متابعة القاعات الدراسية التابعة لكلية الشريعة والدراسات الإسلامية:

<https://drive.google.com/file/d/1bASY8AQvxjeYaRiizwoinTbfFaSAWPq4/view?usp=sharing>

ز. إدارة البرنامج ولوائحه:



١, ٢ مشاركة المستفيدين

صف آلية تمثيل ومشاركة المستفيدين في تخطيط البرنامج وتطويره (الطلاب، الهيئات المهنية، الجمعيات العلمية، جهات التوظيف... الخ)

الطلاب:

- من خلال استبانات تقييم المقرر، والبرنامج، وتقييم عضو هيئة التدريس.
- استبانات الخريجين.

جهات التوظيف:

- تشكيل اللجنة الاستشارية.
- استبانات جهات التوظيف وتحليل نتائجها.

٢. لوائح البرنامج

ضع قائمة بلوائح البرنامج ذات العلاقة والرابط الإلكتروني لها: لائحة القبول والتسجيل، الدراسة والاختبارات، التوظيف، التأديب والتظلم... الخ

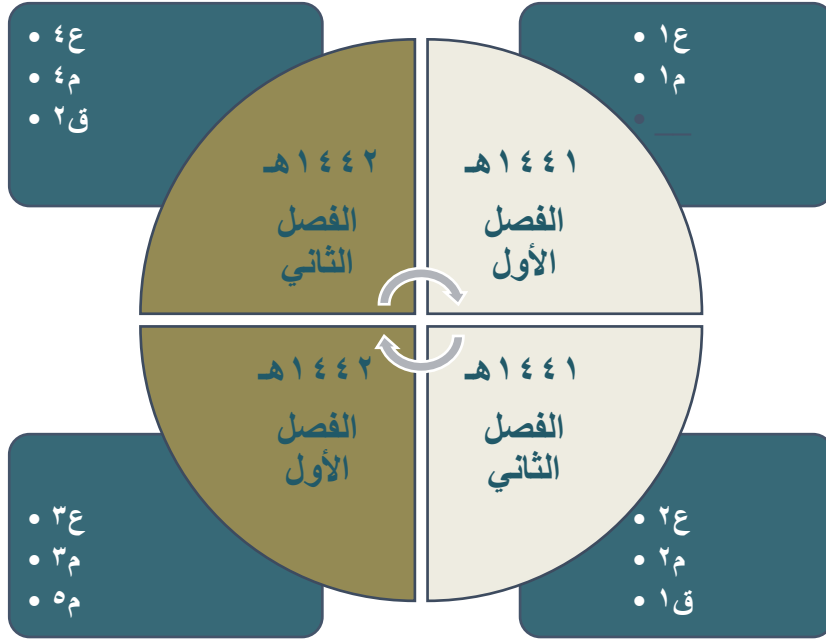
- نظام مجلس التعليم العالي والجامعات.
- لائحة الدراسة والاختبارات للمرحلة الجامعية.
- اللائحة المنظمة للشؤون المالية في الجامعات.
- لائحة توظيف غير السعوديين في الجامعات
- مدونة قواعد السلوك الوظيفي وأخلاقيات الوظيفة العامة
- دليل إجراءات التعاقد
- الحقوق والواجبات الوظيفية.
- لائحة إدارة الأداء الوظيفي.
- الدليل الإرشادي لللائحة تقييم الأداء الوظيفي.
- اللائحة المنظمة للابتعاث والتدريب الجامعي.
- لوائح لجنة المعيدين والمحاضرين.
- إجراءات تحسين وضع المعيدين إلى محاضرين .
- لائحة الابتعاث والتدريب لمنسوبي الجامعات.
- اللائحة الموحدة للدراسات العليا في الجامعات.
- اللائحة المنظمة لشؤون منسوبي الجامعات السعوديين من أعضاء هيئة التدريس ومن في حكمهم.
- اللائحة الموحدة للبحث العلمي في الجامعات.
- اللائحة المنظمة لصناديق الطلبة بالمؤسسات التعليمية.
- القواعد المنظمة للجمعيات العلمية في الجامعات السعودية
- لائحة حقوق وواجبات الطالب

ج. ضمان جودة البرنامج:

| |
|--|
| <p>١. نظام ضمان الجودة في البرنامج. ضع الرابط الإلكتروني لدليل نظام ضمان الجودة</p> |
| <p></p> <p>https://drive.google.com/file/d/1qqZDxcLbAhOgxeMRQ-orSgTd-N1s8hDK/view?usp=sharing</p> |
| <p>٢. إجراءات مراقبة جودة البرنامج.</p> |
| <ol style="list-style-type: none">١. تقرير الدراسة الذاتية للبرنامج كل أربع أو ثلاث سنوات.٢. التقرير السنوي للبرنامج.٣. توصيف البرنامج.٤. توصيف المقررات.٥. تقارير المقررات الفصلية.٦. التقويم الذاتي للبرنامج والمقررات.٧. تشكيل لجان الجودة وتوصيف مهامها ومتابعة تقاريرها.٨. مراجعة تقويم أرباب العمل لأداء الخريجين.٩. مراجعة استطلاعات الرأي دوريا في الجوانب التالية (قيادات البرنامج - البيئة التعليمية - مصادر التعلم - المقررات - البرنامج - أداء أعضاء هيئة التدريس - أساليب تقييم الطلبة).١٠. تقويم البرنامج من خلال الرأي المستقل المتوافق مع معايير المركز الوطني للتقويم والاعتماد الأكاديمي. |
| <p>٣. إجراءات مراقبة جودة مقررات البرنامج التي تُدرّس من خلال أقسام علمية أخرى.</p> |
| <ol style="list-style-type: none">١. توصيف المقررات المقدمة لطلبة البرنامج من الأقسام الأخرى.٢. تقارير المقررات الفصلية للمواد التي تقدم لطلاب البرنامج من أقسام أخرى.٣. مراجعة نتائج الطلبة في تلك المقررات. |
| <p>٤. الإجراءات المتبعة للتأكد من تحقيق التكافؤ بين المقر الرئيسي للبرنامج (بشطريه: طلاب، طالبات) وبقية الفروع الأخرى.</p> |
| <p>لا يوجد فروع للبرنامج</p> |
| <p>٥. إجراءات تطبيق الضوابط المؤسسية للشراكة التعليمية والبحثية (إن وجدت)</p> |
| <p>يتم عقد الشراكات بمعرفة الجهات المختصة بإدارة الجامعة. يساهم البرنامج أو أعضاؤه في الفعاليات التي تنفذ بناء على الشراكة المجتمعية للمؤسسة (بحثية كانت أو تعليمية).</p> |

٦. خطة البرنامج في قياس مخرجات التعلم على مستوى البرنامج وآليات الاستفادة من نتائجها في عمليات التطوير.

يوجد لدي البرنامج خطة لقياس نواتج التعلم، تم تقسيم قياس المخرجات على عامين على النحو التالي:



ويمكن النظر لخطة القياس عبر الرابط والباركود:

https://drive.google.com/file/d/18N_p18fVYLG3NxVifCxaBHzHPKBvoIGF/view?usp=sharing



إضافة لذلك متابعة:

- تقارير المقررات الفصلية.
- التقرير السنوي للبرنامج.
- تقرير الدراسة الذاتية.
- اللجان المشكلة لمراجعة توصيف وتقارير المقررات.
- مراجعة استطلاعات الرأي المتعلقة بتقويم البرنامج والموجهة للخريجين وأرباب العمل وجهات التوظيف.
- بناء الخطة التحسينية للبرنامج بناء على التغذية الراجعة من أعضاء هيئة التدريس في تقارير المقررات ونتائج استطلاعات آراء المستفيدين من البرنامج.

٧. مصفوفة تقييم جودة البرنامج

| مجالات التقييم | مصدر التقييم | طريقة التقييم | توقيت التقييم |
|--|-----------------------------|---|----------------------------|
| تقييم عمداء الكلية موجهة لأعضاء هيئة التدريس | أعضاء هيئة التدريس | استطلاعات الرأي | نهاية العام الأكاديمي . |
| تقييم رؤساء الأقسام الأكاديمية موجهة لأعضاء هيئة التدريس | أعضاء هيئة التدريس | استطلاعات الرأي | نهاية العام الأكاديمي . |
| تقييم أداء مجلس الجامعة وجودة المناخ التنظيمي لأعضاء هيئة التدريس | أعضاء هيئة التدريس | استطلاعات الرأي | نهاية العام الأكاديمي . |
| تقييم مصادر التعلم موجهة لأعضاء هيئة التدريس | أعضاء هيئة التدريس | استطلاعات الرأي - مراجعة تقارير المقررات - تقرير لجنة تقييم الكتب التابعة للبرنامج | نهاية العام الأكاديمي . |
| تقييم أعضاء هيئة التدريس لبينة العمل في البرنامج | أعضاء هيئة التدريس | استطلاعات الرأي | نهاية العام الأكاديمي |
| قياس رضا أعضاء هيئة التدريس عن المرافق والتجهيزات | أعضاء هيئة التدريس | استطلاعات الرأي - تقرير لجنة تقييم المرافق والتجهيزات التابعة للبرنامج - استمارة احتياجات القاعة الدراسية | نهاية العام الأكاديمي |
| تقييم أعضاء هيئة التدريس للخدمات الإلكترونية التي تقدمها الجامعة | أعضاء هيئة التدريس | استطلاعات الرأي | نهاية العام الأكاديمي |
| مدى الرضا الوظيفي لأعضاء هيئة التدريس بالجامعة | أعضاء هيئة التدريس | استطلاعات الرأي | نهاية العام الأكاديمي |
| تقييم الطلبة للبرنامج | أعضاء هيئة التدريس - الطلاب | التغذية الراجعة من أعضاء هيئة التدريس من خلال تقارير المقرر - استطلاعات رأي الطلبة في البرنامج | نهاية العام الأكاديمي |
| تقييم الطلبة للمقررات الدراسية | أعضاء هيئة التدريس - الطلاب | التغذية الراجعة من أعضاء هيئة التدريس من خلال تقارير المقرر - استطلاعات رأي الطلبة | نهاية الفصل الدراسي |
| تقييم الطلبة للخدمات | الطلاب | استطلاعات الرأي | نهاية العام الأكاديمي |
| تقييم الطلبة لمصادر التعلم | الطلاب | استطلاعات الرأي - استمارة احتياج مراجع | نهاية الفصل الدراسي |
| تقييم الخريجين لجودة البرنامج | الطلاب | استطلاعات الرأي | السنة الأولى بعد التخرج |
| تقييم وآراء جهات التوظيف لطلبة البرنامج | أرباب العمل | استطلاعات الرأي | بعد إكمال سنة من التوظيف |
| فاعلية التدريس | الطلاب - أعضاء هيئة التدريس | استطلاعات الرأي - تقرير زيارة الأقران | نهاية كل فصل دراسي |
| تقييم اسئلة الاختبارات وتصحيح الإجابات | الطلاب - أعضاء هيئة التدريس | استطلاعات الرأي - تقرير لجنة تقييم اسئلة الاختبار - تقرير لجنة تصحيح العينة العشوائية | الفصل التالي لتدريس المقرر |

مجالات التقييم (قيادة البرنامج، فاعلية التدريس والتقييم، مصادر التعلم، الخدمات، الشراكات ... الخ)
مصدر التقييم (الطلاب، الخريجون، هيئة التدريس، قيادات البرنامج، الإداريين، الموظفين، المراجعين المستقل ... الخ)
طريقة التقييم (استطلاعات الرأي، المقابلات، الزيارات، الخ)
توقيت التقييم (بداية الفصل الدراسي، نهاية العام الأكاديمي الخ)

٨. مؤشرات قياس أداء البرنامج
الفترة الزمنية لتحقيق مؤشرات الأداء المستهدفة (....) عام

| م | الرمز | مؤشر الأداء | المستوى المستهدف | طرق القياس | توقيت القياس |
|---|----------|---|---|--|--------------|
| ١ | KPI-P-01 | نسبة المتحقق من مؤشرات أهداف الخطة التشغيلية للبرنامج | ٧٠٪ | النسبة المئوية لمؤشرات أداء أهداف الخطة التشغيلية للبرنامج التي حققت المستوى السنوي المستهدف إلى إجمالي عدد المؤشرات المستهدفة لهذه الأهداف في نفس السنة | نهاية عام |
| ٢ | KPI-P-02 | تقويم الطلاب لجودة خبرات التعلم في البرنامج | ٣,٧٥ من مقياس خماسي | متوسط التقدير العام لطلاب السنة النهائية لجودة خبرات التعلم في البرنامج على مقياس من خمسة مستويات في مسح سنوي (استبانات تقييم البرنامج) | نهاية كل فصل |
| ٣ | KPI-P-03 | تقييم الطلاب لجودة المقررات | ٤,٣٠ من مقياس خماس | متوسط تقدير الطلاب العام لجودة المقررات على مقياس من خمس نقاط في مسح سنوي (استبانات تقييم المقررات) | نهاية كل فصل |
| ٤ | KPI-P-04 | معدل الإتمام الظاهري | ٥٠٪ | نسبة طلاب البكالوريوس الذين أكملوا البرنامج في الحد الأدنى من المدة المقررة للبرنامج في كل دفعة (إحصائية إتمام البرنامج) | نهاية العام |
| ٥ | KPI-P-05 | معدل استبقاء طلاب السنة الأولى | ٥٠٪ | النسبة المئوية للطلاب في السنة الأولى في البرنامج الذين يستمرون في البرنامج للعام التالي إلى إجمالي عدد طلاب السنة الأولى في نفس السنة (إحصائية إتمام الطلبة للسنة الأولى) | نهاية العام |
| ٦ | KPI-P-06 | مستوى أداء الطلاب في الاختبارات المهنية و/أو الوطنية | - | النسبة المئوية لخريجي البرنامج الذي أ-توظفوا ب-التحقوا ببرامج الدراسات العليا خلال السنة الأولى من تخرجهم إلى إجمالي الخرجين في نفس السنة | بداية العام |
| ٧ | KPI-P-07 | توظيف الخريجين والتحاقهم ببرامج الدراسات العليا | (٣٠٪) النسبة المئوية للذين توظفوا النسبة المئوية للذين لم يتوظفوا (٤٠٪) النسبة المئوية للذين التحقوا بالدراسات العليا (٣٠٪) إجمالي نسبة المتوظفين والملتحقين بالدراسات العليا ٦٠٪ | نسبة الطلاب والطالبات الذين التحقوا بالدراسات العليا أو توظفوا في الجهات المختلفة خلال السنة الأولى من تخرجهم إلى إجمالي عدد الخريجين من البرنامج في نفس السنة | بداية العام |

| م | الرمز | مؤشر الأداء | المستوى المستهدف | طرق القياس | توقيت القياس |
|----|----------|---|---|--|--------------|
| ٨ | KPI-P-08 | معدل عدد الطلاب في الصف | ٤٠:١ | متوسط عدد الطلاب في الصف في كل لقاء/ نشاط تدريسي، محاضرة، مجموعة صغيرة، حلقات نقاش، دروس معملية أو سريرية | نهاية كل فصل |
| ٩ | KPI-P-09 | تقوم جهات التوظيف لكفاءة خريجي البرنامج | ٣ من مقياس خماس | متوسط التقدير العام لجهات التوظيف لكفاءة خريجي البرنامج على مقياس من خمس مستويات في مسح سنوي (استبانات آراء جهات التوظيف) | نهاية العام |
| ١٠ | KPI-P-10 | رضا الطلاب عن الخدمات المقدمة | ٣,٧٠ من مقياس خماسي | متوسط تقدير رضا الطلاب عن الخدمات المختلفة التي يقدمها البرنامج (المطاعم، النقل، المرافق الرياضية، الإرشاد الأكاديمي) على مقياس من خمس مستويات في مسح سنوي عن طريق استبانات تقييم الطلبة للخدمات المقدمة | نهاية كل فصل |
| ١١ | KPI-P-11 | نسبة الطلاب إلى هيئة التدريس | ٢٥:١ | نسبة إجمالي عدد الطلاب إلى إجمالي عدد أعضاء هيئة التدريس بدوام كامل أو ما يعادله بالبرنامج (إحصائية) | نهاية العام |
| ١٢ | KPI-P-12 | النسبة المئوية لتوزيع هيئة التدريس | من حيث الجنس ٦٠٪ ذكر ٤٠٪ أنثى من حيث الرتبة أستاذ ٢٤٪ مشارك ٢٦٪ مساعد ٢٥٪ محاضر ٩٪ معيد ١٦٪ | النسبة المئوية لأعضاء هيئة التدريس من حيث أ_الجنس ب-الرتبة العلمية (إحصائية) | نهاية العام |
| ١٣ | KPI-P-13 | نسبة تسرب هيئة التدريس من البرنامج | ٠٪ | نسبة هيئة التدريس الذين يغادرون البرنامج سنويًا لأسباب غير بلوغ سن التقاعد إلى العدد الإجمالي لهيئة التدريس (إحصائية) | نهاية العام |
| ١٤ | KPI-P-14 | النسبة المئوية للنشر العلمي لأعضاء هيئة التدريس | ٥٠٪ | النسبة المئوية لأعضاء هيئة التدريس بدوام كامل في البرنامج الذين نشروا بحثًا واحدًا على الأقل خلال السنة إلى إجمالي عدد أعضاء هيئة التدريس بدوام كامل أو ما يعادله خلال السنة (إحصائية) | نهاية العام |

| م | الرمز | مؤشر الأداء | المستوى المستهدف | طرق القياس | توقيت القياس |
|----|----------|---|------------------|--|--------------|
| ١٥ | KPI-P-15 | معدل البحوث المنشورة لكل عضو هيئة تدريس | ٢ | متوسط عدد البحوث المحكمة أو المنشورة لكل عضو هيئة تدريس خلال السنة (إجمالي عدد البحوث المحكمة أو المنشورة إلى إجمالي عدد أعضاء هيئة التدريس بدوام كامل في البرنامج خلال السنة) | نهاية العام |
| ١٦ | KPI-P-16 | معدل الاقتباسات في المجالات المحكمة لكل عضو هيئة تدريس | - | متوسط عدد الاقتباسات في المجالات المحكمة من البحوث العلمية المنشورة لكل عضو هيئة تدريس في البرنامج (إجمالي عدد الاقتباسات في المجالات العلمية المحكمة من البحوث العلمية المنشورة لأعضاء هيئة التدريس في البرنامج بدوام كامل أو ما يعادله إلى إجمالي البحوث المنشورة) | نهاية العام |
| ١٧ | KPI-P-17 | رضا المستفيدين عن مصادر التعلم | ٤ من مقياس خماسي | متوسط تقدير رضا المستفيدين عن كفاية مصادر التعلم وتنوعها (المراجع، الدوريات، قواعد الخ... إلخ) على مقياس من خمسة مستويات في مسح سنوي | نهاية كل فصل |
| ١٨ | KPI-P-18 | رضا المستفيدين عن رسالة البرنامج وأهدافه | ٤,٢٥ | متوسط تقدير رضا المستفيدين عن رسالة البرنامج وأهدافه على مقياس من خمسة مستويات في مسح سنوي (استبانة) | نهاية كل فصل |
| ١٩ | KPI-P-19 | رأي الطالب في تواجد أعضاء هيئة التدريس بالساعات المكتبية | ٤,٢٠ | متوسط تقويم الطلبة في تواجد أعضاء هيئة التدريس بالساعات المكتبية على مقياس من خمسة مستويات في مسح سنوي (فقرة من استبانة تقرير المقرر) | نهاية كل فصل |
| ٢٠ | KPI-P-20 | تقويم الطلبة لخدمة التسجيل والإرشاد الأكاديمي | ٣ | متوسط تقويم الطلبة لخدمة التسجيل والإرشاد الأكاديمي على مقياس من خمسة مستويات في مسح سنوي (استبانة) | نهاية كل فصل |
| ٢١ | KPI-P-21 | رأي الطلاب في متابعة أعضاء هيئة التدريس لهم بشكل فردي ومعاونتهم | ٤,٣٥ | متوسط تقويم الطلبة لمتابعة أعضاء هيئة التدريس لهم بشكل فردي ومعاونتهم على مقياس من خمسة مستويات في مسح سنوي (فقرة من استبانة تقرير المقرر) | نهاية كل فصل |

| م | الرمز | مؤشر الأداء | المستوى المستهدف | طرق القياس | توقيت القياس |
|----|----------|--|------------------|--|--------------|
| ٢٢ | KPI-P-22 | متوسط رأي الطلاب في معرفتهم لأهداف ونواتج التعلم المستهدفة عند بداية تدريس المقرر | ٤,٣٥ | متوسط تقويم الطلبة في معرفتهم لأهداف ونواتج التعلم المستهدفة عند بداية تدريس المقرر على مقياس من خمسة مستويات في مسح سنوي (فقرة من استبانة تقرير المقرر) | نهاية كل فصل |
| ٢٣ | KPI-P-23 | متوسط رأي الطلاب لمعرفةهم لحكات التقييم في بداية تدريس المقرر | ٤,٣٥ | متوسط رأي الطلبة لمعرفةهم لحكات التقييم في بداية تدريس المقرر من خمسة مستويات في مسح سنوي (فقرة من استبانة تقرير المقرر) | نهاية كل فصل |
| ٢٤ | KPI-P-24 | مدى تقييم الطلاب لالتزام أعضاء هيئة التدريس بمحتويات المقرر | ٤,٥٠ | متوسط تقييم الطلاب لالتزام أعضاء هيئة التدريس بمحتويات المقرر من خمسة مستويات في مسح سنوي (فقرة من استبانة تقرير المقرر) | نهاية كل فصل |
| ٢٥ | KPI-P-25 | متوسط تقييم البرنامج الأكاديمي من خلال طلاب السنة النهائية | ٤ | متوسط تقييم الطلبة في السنة النهائية للبرنامج الأكاديمي على مقياس من خمسة مستويات في مسح سنوي (استبانة) | نهاية كل فصل |
| ٢٦ | KPI-P-26 | تقوم الطلاب للوقت الذي يستغرقه الانتهاء من تقييم الطلاب وإبلاغ الطالب بنتائج التقييم | ٤,٣٠ | متوسط تقويم الطلاب للوقت الذي يستغرقه الانتهاء من تقييم الطالب على مقياس من خمسة مستويات في مسح سنوي (فقرة من استبانة تقرير المقرر) | نهاية كل فصل |
| ٢٧ | KPI-P-27 | نسبة أعضاء هيئة التدريس الحاصلين على مؤهلات دكتوراه مصدق عليها | ٪٨٠ | النسبة المئوية لأعضاء هيئة التدريس الحاصلين على مؤهلات الدكتوراه على إجمالي عدد أعضاء هيئة التدريس ومن في حكمهم في البرنامج | نهاية العام |
| ٢٨ | KPI-P-28 | نسبة أعضاء هيئة التدريس بالبرنامج المشاركون في لجان الجودة الرئيسية والفرعية | ٪٥٠ | النسبة المئوية لأعضاء هيئة التدريس بالبرنامج المشاركون في لجان الجودة الرئيسية والفرعية إلى إجمالي عدد الأعضاء في البرنامج | نهاية العام |
| ٢٩ | KPI-P-29 | رأي الطالب في عدالة التقييم ومناسبته بالمقررات | ٤,٣٥ | متوسط رأي الطالب في عدالة التقييم ومناسبته للمقررات على مقياس من خمس مستويات في مسح سنوي (فقرة من استبانة تقرير المقرر) | نهاية كل فصل |
| ٣٠ | KPI-P-30 | نسبة رضا أعضاء هيئة التدريس عن المرافق والتجهيزات | ٣,٥ | نسبة رضا أعضاء هيئة التدريس عن المرافق والتجهيزات على مقياس من خمس مستويات في مسح سنوي (استبانة) | نهاية كل فصل |

| م | الرمز | مؤشر الأداء | المستوى المستهدف | طرق القياس | توقيت القياس |
|----|----------|---------------------------------------|------------------|--|--------------|
| ٣١ | KPI-P-31 | نسبة رضا الطلاب عن المرافق والتجهيزات | ٣,٥٠ | نسبة رضا الطلاب عن المرافق والتجهيزات على مقياس من خمس مستويات في مسح سنوي | نهاية كل فصل |
| ٣٢ | KPI-P-32 | مدى الرضا الوظيفي للعاملين | ٤,٣٠ | متوسط التقدير العام لمدى الرضا الوظيفي للعاملين في البرنامج من أعضاء هيئة التدريس من مقياس خماسي | نهاية كل فصل |
| ٣٣ | KPI-P-33 | عدد بيوت الخبرة | ١٣ | عدد بيوت الخبرة التي يشرف عليها البرنامج | نهاية العام |
| ٣٤ | KPI-P-34 | تقوم أصحاب المصلحة لكتيب السياسة | ٤,٥ | تقوم أصحاب المصلحة لكتيب السياسة على مقياس من خمس مستويات | بداية العام |

* بما في ذلك المؤشرات المطلوبة من المركز الوطني للتقويم والاعتماد الأكاديمي

خطة قياس المؤشرات:

<https://drive.google.com/file/d/1hxBdT3M-9iudvgsizuk4WTKZicGIpWd/view?usp=sharing>

ط. بيانات اعتماد التوصيف :

| | |
|---------------|------------------|
| جهة الاعتماد: | مجلس القسم |
| رقم الجلسة: | ١٧ |
| تاريخ الجلسة: | ١١ / ٦ / ١٤٤٢ هـ |